



Arboga

MODERNISMEN I

ARBOGA

KOMMUN

Kommunberättelsen ger i text och bild exempel på vad som hänt i kommunen under modernismen. I tid rör vi oss från 1930-talet, då funktionalismen slog igenom i Sverige till och med 1970-talet och de stora bostadsprogrammen. Kommunberättelsen lyfter fram intressanta byggnader och bebyggelsemiljöer från modern tid och vill inspirera till vidare upptäcktsfärder i kommunens och länets moderna historia och kulturarv.

ARBOGA KOMMUN HAR VARIT EN VIKTIG KNUTPUNKT FÖR LANDFÖRBINDELSERNA



Arboga

Arboga kommun är belägen i sydvästra delen av Västmanlands län. Under 1900-talet omvandlades den medeltida handelsstaden till flygets stad. Här anlade Försvarsmakten på 1940-talet en av landets flygverkstäder. Hit förlades också Försvarets Materielverk och reservmaterielheten. Etableringen av försvarets verksamheter låg bakom stadens kraftiga expansion under efterkrigstiden. Stadens invånarantal närapå fördubblades under en tioårsperiod på 1940- och 50-talen. Bostadsbyggandet tog fart och staden fick på 1960- och 70-talen ett omfattande villabyggnande både norr och söder om stadskärnan.

KOMMUN 1974

Nuvarande Arboga kommun bildades 1974 genom sammanslagning av Arboga och Medåkers kommuner samt Götlunda socken. Götlunda tillhörde före sammanslagningen Glanshammars kommun i Örebro län. Säterbo socken hade redan införlivats med Arboga kommun i samband med flygverkstadens etablering på 1940-talet.

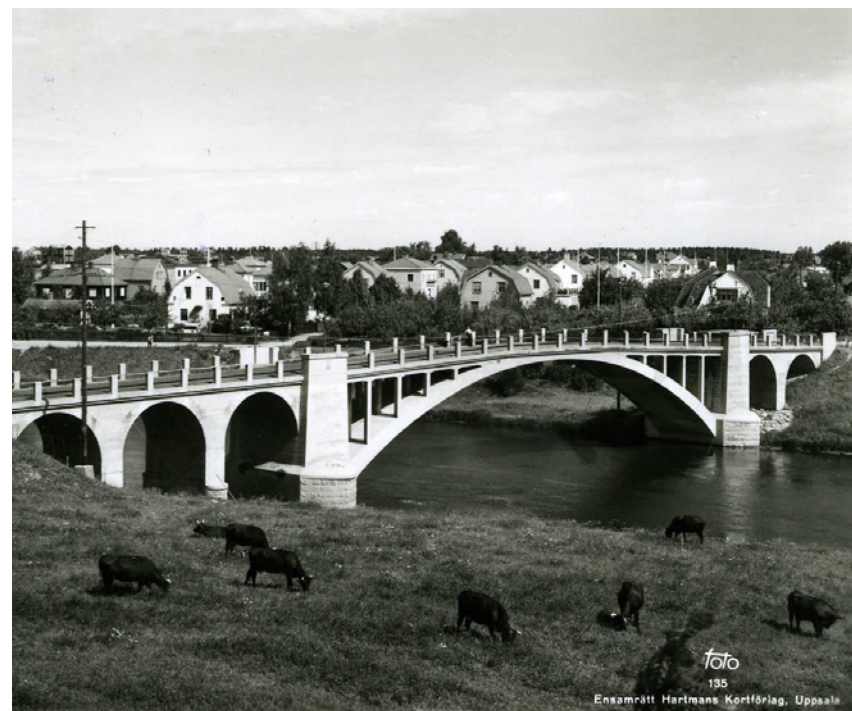
VIKTIGA VATTENVÄGAR

Såväl hamnen som kanalen, som en länk till Mälarens sjöförbin-

delser, har haft stor betydelse för stadens utveckling. Genom Hjälmare kanal, som anlades på 1600-talet, öppnades en farled mellan Hjälmarens och Mälarens som delvis sträckte sig genom Arbogaån. Vattnet har också spelat en viktig roll för stadens energiförsörjning. Under 1900-talets första hälft byggdes två vattenkraftverk vid Jäders bruk väster om Arboga.

KNUTPUNKT PÅ LAND

Arboga kommun har varit en viktig knutpunkt för landförbindelserna till och från Bergslagen, västkusten och landskapen söder om Mälaren. I senare tid har två Europavägar sammanstrålat strax utanför Arboga. Staden blev också den första i länet som nåddes av järnväg genom järnvägslinjen till Örebro som invigdes 1857.



1931 var Västerbron i Arboga färdigbyggd. Två andra broar har senare byggts över Arbogaån längre österut i staden. Foto i Västmanlands läns museums arkiv.

ARBOGA MEKANISKA VERKSTAD

Närheten till järnindustrin i Bergslagen, goda transportmöjligheter och tillgång till vattenkraft skapade förutsättningar för etablering av gjuterier och mekaniska verkstäder. Föregångare till den moderna metallindustrin fanns redan i Jäders bruk och Rölfors bruk. Arboga mekaniska verkstad som grundades 1858, blev stadens första stora industri och tillverkade gjutgods som levererades till Bergslagens bruk och gruvor.

Med sitt strategiska läge där både vatten- och landsvägar möttes blev Arboga tidigt en betydande handelsplats. Hantverk och handel var viktiga näringar i staden och små och medelstora industrier etablerades här.

MÖBLER OCH SNICKERIER FÖR NK

Snickeriverksamhet och möbelindustri växte fram under 1800-talets senare del och början av 1900-talet. AB Myrstedt & Stern Möbelfabrik och Arboga Snickerifabrik, som ägdes av Nordiska Kompaniet (NK) i Stockholm, var bland de större och mest kända. Myrstedt & Stern hade sitt huvudkontor på Kungsgatan i Stockholm, med inredningsarkitektbyrå, syateljé och utställningslokaler. NK köpte 1916 AB Arboga snickerifabrik som komplement till den snickerifabrik i Nyköping som man redan ägde.



Cementvarufabriken i Lunger.

HERRKONFEKTION OCH KNAPPAR

År 1932 etablerade sig herrkonfektionsfirman Albin Rapp i Arboga. Företaget flyttade in i Myrstedt & Sterns gamla lokaler invid järnvägen öster om stadskärnan. Redan 1935 sysselsatte företaget drygt 100 personer, varav många kvinnor. Som mest arbetade 250 personer här. Rapps herrkonfektion lades ned 1975, men byggnaden finns fortfarande kvar.

Mellan åren 1925–34 fanns i Arboga Svenska knappfabriken, vid den tiden den enda i sitt slag i norra Europa. Knappfabriken låg i hörnet Hamngatan/Skepparegränd. Byggnaden revs 1980 och lämnade plats för två radhus.

MARGARIN OCH LÄSKEDRYCK

I Arboga fanns goda villkor för etablering av livsmedelsindustri. Här startade 1887 Arboga Margarinfabrik som landets första storskaliga margarintillverkare. Den första fabriksbyggnaden uppfördes vid Ahllöfsgatan i stadens norra utkant. I samma kvarter byggdes 1909 en mycket större margarinfabrik, ritad av den kände arkitekten i Köping, Theodor Dahl. Så småningom utökades tillverkningen med olja och tvål och pågick fram till företagets nedläggning 1960. Margarinfabriken revs 1968 för att bereda plats för ett Domusvaruhus.

I Arboga utvecklades också en stor bryggerinäring med flera mindre bryggerier och Arboga Bryggeri, etablerad kring sekelskiftet 1900, växte till en storskalig industri. Anläggningen som låg väster om stadskärnan revs kort efter nedläggningen 1980.

BYGGNADSMATERIAL FRÅN ARBOGA

Arboga tegelbruk 1882–1971 var en stor råvarubaserad industri, som efter andra världskriget fick efterföljare i cement- och betongvaruindustrier. Exempel på detta var Arboga cementfabrik och Arboga Murbruk AB med fabrik på Köpingsvägen nordost om järnvägen.



Medborgarhuset byggdes 1948 i stadskärnans norra del.

TRÄHUS BLEV STENHUS MED VASSMATTOR FRÅN ARBOGA REVETERINGSFABRIK

En reveteringsfabrik startades i Arboga 1912, belägen på södra sidan av Arbogaån (på Sjukhusgården) mitt emot Sjukhuset. Genom att lägga på puts på reveteringsmattor fick man trähus att se ut som stenhus. Bröderna Karl och Klas Karlsson tog över rörelsen av sin far och köpte 1946 en fastighet på Villagatan där de startade en tillverkning av täckmattor. Flyktingar från Polen anställdes för tillverkningen av vassmattor. Efter andra världskrigets slut försämrades marknaden för reveteringsmattor och reveteringsfabrikens verksamhet upphörde 1949.

ARBOGA VÄXER MED FLYGVERKSTADEN

År 1942 fattades ett avgörande beslut för Arboga. Då beslutade riksdagen att Kungliga Flygförvaltningens nya centrala verkstad skulle byggas i här. Centrala Flygverkstaden i Arboga (CVA) invigdes 1945 och en del mindre industrietableringar av mindre format följde. En enorm expansion av staden inleddes därmed. Under en tioårsperiod nästan fördubblades Arbogas invånarantal och ett akut behov av bostäder uppstod.

STADENS EXPANSION I STADSKÄRNAN

Så gott som all mark i innerstaden var bebyggd och för att uppföra nya hus fordrades rivning av äldre bebyggelse. Området söder om ån började expandera på 1930-talet. Efter flygverkstadens etablering uppfördes på 1940-talet endast ett fåtal hus i Arbogas centrala delar. Man byggde främst i utkanten av den gamla stadskärnan och längs Nygatan på 1940- och 50-talen.

När det gällde stadskärnan var det från 1940-talet fram till i mitten av 1960-talet fråga om punktvisa rivningar och nybyggnad norr om ån. Det uppfördes då bland annat hyreshus, affärer, en bensinstation och telegrafstation. Söder om ån revs hela kvarter för att lämna plats för nya hyreshus, ålderdomshem, vårdcentral, affärer med mera. År 1957 påbörjades byggnadsarbetena för ett större bostadskomplex vid Herrgårdsgatan, i kvarteret mellan Storgatan och Trädgårdsgatan. Arkitekt var Rune Hellgren, Norrköping, och byggherre var Byggnadsfirman Henry Ståhl i Norrköping. På gaveln mot Storgatan gjordes plats för parkering och uteservering. I bottenvåningen mot Storgatan inrymdes mindre butikslokaler.



Byggnadsfirman Henry Ståhl uppförde ett bostads- och affärshus vid Herrgårdsgatan 1957–58.



Det nya stadsbiblioteket byggdes vid Kapellgatan, vid åns södra sida.

ÖKAT TRYCK PÅ 1960- OCH 70-TALEN

Under 1960-talet ökade trycket på innerstaden. Norr om ån genomfördes rivningar på 1960–70-talen för att bygga nya bostäder, bland annat radhus.

Rivningarna koncentrerades i viss mån till den östra delen av staden, där nya centrumfunktioner som bank, försäkringskassa, varuhus, trafikleder och parkeringsplatser växte fram.

På 1960-talet upprättades en trafikledsplan som bland annat omfattade en ringled runt centrum samt en hel del gatu-regleringar i stadskärnan.

En stadsplan för att möjliggöra två varuhusbyggen i stadskärnans norra del upprättades 1965. Marken skulle rymma två varuhusbyggen samt cirka 300 parkeringsplatser i ett plan.

I slutet av 1960- och början av 70-talet revs en hel del äldre



1969 byggdes både ett Domus- och ett Epa-varuhus vid Ahllöfsgatan och Nytorget ersatte därmed Stora torget som handelsplats.



Svenska Handelsbankens byggnad togs i bruk 1974. Ritad av arkitekten Gunnar Hallén, uppförd av byggnadsfirman Hilding Lund AB.

bebyggelse i den södra stadsdelen och flera nya byggnadsprojekt startades.

En stor förändring i hjärtat av den södra stadsdelen var det nya polishuset och biblioteket som tillkom på 1960-talet. Flera nya bankbyggnader uppfördes under modernismen runt om i landet, också i Arboga.

Skandinaviska Enskilda Banken byggde sitt kontor 1952–53 i korsningen Nygatan–Järntorgsgatan. Trevåningshuset ritades av arkitekterna Gunnar Wejke och Kjell Ödeén, som strax dessförinnan ritat SEB i Köping.

Först i början av 1970-talet var de stora förändringarna på Söder genomförda.

1971 upprättades ett generalplaneförslag för Arboga av Fred Forbat på Eglers stadsplanebyrå.



I Vasastadens nya hyreshus byggdes i form av trevånings lamellhus.

STADENS NYA DELAR

Efter det intensiva byggandet kring sekelskiftet 1900 förändrades inte stadskärnan på några decennier. En stadsplan för hela staden upprättades 1926. Därefter gjordes en stadsplan för kyrkogården 1931. Nya stadsplaner upprättades sedan på 1940-talet, då den stora utbyggnaden av staden inleddes.

I samband med flygverkstadens etablering började staden uppföra bostäder till alla som kom inflyttande. I en särskild bostadsutredning beräknades befolkningen växa med omkring 2 700 personer fram till 1960. Utbyggnaden av flyget gick så snabbt att de nya bostäderna fick uppföras på gårderna utanför stadskärnan.

1940-TALETS BOSTADSEXPANSION

De nya bostadsområdena placerades i stadens utkant eller helt utanför, som till exempel Stora Ekbacken alldeles intill flygverkstaden. Stadsdelen Vasastaden uppfördes på 1940-talet för de nyinflyttade arbetarna. Stadsplaner saknades då och man byggde inledningsvis på dispens.

En ny stadsplan upprättades 1943 för området söder om stadskärnan, bl a för kvarteret Långa raden och för delar där ingen tidigare stadsplan gällde. Denna upprättades av stadsarkitekten i Köping, Nils Hansson, och Harry Egler, som var en av tidens ledande stadsplanerare. Området planlades framförallt för att bereda mark för bostäder med anledning av flygverkstadens etablering.

FLERBOSTADSHUS I VASASTADEN

Norr om järnvägsstationen, på åkermark och den gamla tivoliplatsen, växte Vasastaden fram. Det första hyreshuset stod klart hösten 1942. Det högsta invånarantalet hade stadsdelen på 1950-talet då 2 500 personer bodde här.

Husen i Vasastaden följde funktionalismens lamellhusplaner där husen låg parallellt efter varandra på rad med tillgång till mycket ljus och luft. Husen ritades bland annat av stadsarkitekten Lars Arborelius som tillämpade de senaste rönen inom bostadsbyggandet genom att infoga 1940-talets nya hustyp stjärnhuset i området. Stjärnhusen erbjöd fina lägenhetsplaner och rumsskapande utomhusmiljöer.



I Bland Vasastadens lamellhus fanns även stjärnhus.

PÅ 1950-TALET BÖRjade BRATTBERGET SÖDER OM STADSKÄRNAN BEBYGGAS

EXPANSION SÖDER OM ÅN

Vid nyåret 1943 beslutades att 800 nya lägenheter skulle byggas för cirka 3 000 personer i Arboga. För detta bebyggdes området söder om Trädgårdsgatan och öster om Kapellgatan och den nya stadsdelen Sjukhusgården tillkom.

EGNAHEM OCH RADHUS PÅ SJUKHUSGÅRDET

Stadsdelen Sjukhusgården söder om ån, uppkallades efter sjukhuset som en gång låg här. Egnahemstomter indelades här i mitten av 1940-talet.

Gäddgårdsskolan uppfördes i området 1952. I början av 1960-talet utökades bebyggelsen i östra delen av Sjukhusgården med radhus

PUNKTHUS OCH LAMELLHUS PÅ SÖDER

Flera kvarter på Söder bebyggdes med lamellhus i tre våningar, liknande bebyggelsen i Vasastaden. Stadsplanen för området söder om Munkgatan på Söder upprättades 1952. Planen innehöll punkthus i fyra våningar samt radhusbebyggelse och vissa garagelängor. Området växte och 1956 planerades för ytterligare tre punkthus söder om Munkgatan.

BRATTBERGET

Många villor och radhus uppfördes utanför Arboga stadskärna under 1950- och 60-talen, både norr och söder om centrum. På 1950-talet började stadsdelen Brattberget söder om stadskärnan bebyggas. Stadsplanen utgjorde en utvidgning av ett område som avstyckats för egnahemsbebyggelse 1946–47. Femtiotalets byggande utgjordes av enfamiljshus i ett plan samt radhus där vinden kunde inredas.

Den stora utbyggnaden av bostäder i Arboga under 1960- och 70-talen gjordes på Brattberget och i Strömsnäsområdet, norr om Brattberget. Här uppfördes flerbostadshus i två etapper, bland annat fyra punkthus i sju våningar 1966. Brattberget byggdes kontinuerligt ut med nya bostadsgrupper. Mellan husgrupperna anlades ett större parkstråk med gångvägar



Egnahem på Sjukhusgården.



Stadsdelscentrum i Vilsta väster om stadskärnan.



Ett gatukök uppfördes i anslutning till den gamla motorvägssträckningen genom Arboga, E3:an, söder om stadskärnan. Foto Lisa Skanser, Västmanlands läns museum.

PUNKTHUS OCH LAMELLHUS

VILSTA

Strax väster om stadskärnan byggdes stadsdelen Vilsta i början av 1960-talet. Flerbostadshus ansågs lämpliga här med hänsyn till områdets läge nära stadens centrum. I området uppfördes punkthus och lamellhus som totalt inrymde drygt 200 lägenheter. Stadsarkitekten Bengt Emanuelsson motive-
rade lägenhetsantalet med att det var nödvändigt för att ge den nya stadsdelen erforderlig butiksservice. I den nya stadsdelen tillämpades trafikdifferentiering och därför utgick dåvarande Kyrkogårdsgatan, som istället blev kvartersmark. I området ordnades dessutom 350 bilplatser.

VILLAOMRÅDEN PÅ GÄRDENA

På gårderna norr om stadskärnan växte nya villakvarter fram under både 1960- och 70-talen. Prästgårdet bebyggdes redan i slutet av 1950-talet med småhus på mindre tomter. Radhus och kedjehus följde i områdets västra del. Ytterligare villa-
bebyggelse uppfördes på Prästgårdet i början av 1970-talet. Det planerades också för en gemensam värmecentral och kioskbutik.

Ladubacksgårderna norr om stadskärnan bebyggdes till stora delar på 1960-talet. Här byggdes till största delen friliggande småhus i kvarter utan genomgående trafik. En yrkesskola uppfördes i området 1963.

Flerbostadshus byggdes i slutet av 1970-talet av den kommunala bostadsstiftelsen i kvarteret Gullvivan.



Arbogavillan uppfördes bland annat på Sjukhusgården. Enfamiljshuset producerades av Byggnadsfirman Hilding Lund. Foto Ia Manbo, Västmanlands läns museum.

ARBOGAVILLAN

Byggnadsfirman Hilding Lund producerade ett enfamiljshus som kom att kallas Arbogavillan. Villan har röda tegelfasader, flackt sadeltak och garage med liggande träpanel. Huset fanns i storlekarna fyra eller fem rum och kök. Arbogavillan uppfördes bland annat i kvarteret Bofinken på Sjukhusgården och i flera kvarter på Ladubacksgårderna.

MEDÅKER

Tätorten Medåker i kommunens nordvästra del inkorporerades med Arboga kommun 1974. Kyrkbyn har under efterkrigstiden utvidgats åt nordväst och nordost, mestadels med friliggande enfamiljshus. Därtill byggdes pensionärsbostäder norr om skolan och i närheten ligger Parkuddens idrottsplats.

I början av 1970-talet följde Medåker den allmänna utvecklingen i landet med stor efterfrågan på enfamiljshus. Byggnadsplanen utvidgades då med 25 nya tomter.

GÖTLUNDA

Från och med 1974 ingick Götlunda församling i Arboga kommun. Fram till dess tillhörde Götlunda Örebro län. Orten har under 1900-talet utvecklats från en kyrkby till ett villasamhälle. I slutet av 1950-talet och början av 1960-talet utökades bebyggelsen med enfamiljshus. I mitten av 1960-talet byggdes en ny skola samt ett mindre antal hyresbostäder för pensionärer i form av rad- eller kedjehus. I mitten av 1970-talet uppfördes ett nytt ålderdomshem och skolan byggdes ut. Ungefär samtidigt planerades för ytterligare småhusbebyggelse på grund av ökad efterfrågan på småhustomter.

LUNGER

I Lunger, söder om Götlunda, ligger Götlunda cementvarufabrik, etablerad i mitten av 1940-talet. Fabriken har därefter moderniserats och byggts ut i flera etapper. I Lunger etablerades också ett sågverk, Lungersågen. I södra delen av Lunger, vid Hjälmarens strand, uppfördes fritidsbebyggelse från 1900-talets första hälft, bland annat på Lungers udde.

FÖRSLAG PÅ FÖRDJUPNINGAR:

- En strategi eller ett program som omfattar kommunens moderna bebyggelsemiljöer.
- En pedagogisk strategi eller ett program för att lyfta fram modernismen i kommunen.
- Råd och riktlinjer för underhåll och ombyggnad av modernismens bebyggelse.
- Flygets bebyggelsemiljöer.
- Den omfattande villabebyggelsen.



Copyright Lantmäteriet

- 1 Ladubacksgärdet
- 2 Prästgärdet
- 3 Vasastaden
- 4 Vilsta
- 5 Medborgarhuset
- 6 Nytorget med SEB & Handelsbanken
- 7 Bibliotek

- 8 Söder
- 9 Gäddgårdsskolan
- 10 Sjukhusgärdet
- 11 Ekbacken
- 12 CVA
- 13 Brattberget
- 14 Strömsnäsområdet

KÄLLOR & LITTERATUR

Västmanlands läns museums arkiv.
Bygglovarkivet, Arboga kommun.
Arkitekt- och ritningsregistret, Arkitekturmuseet, Stockholm.

INTERNET

<http://www.aef.se/CVA-historik/CVA-historik.htm>

Almgren, Hans. *Alla tiders Arboga*. Arboga 1991.
Arboga stads kärna. Bebyggelsehistoria och byggnadsordning. Arboga 2005.
Boendeplanering 2008–2010. Arboga kommun.
 Darphin, Jean-Paul. *Avtryck av den industriella utvecklingen. En inventering i Västmanlands län 1998–1999*. Västerås 1999.
 "Gammalt arbogakvarter får helt ny bebyggelse." *Västmanlands Läns Tidning*. 1957–11–22.
 Johansson, Birgit. *Arboga i gamla vykort*. Zaltbommel 1998.
 Lindhagen, Suzanne och Peter Thagaard. *Arboga innerstad. En studie av bebyggelsen*. Västerås 1976.
 Nilsson, Bengt. *50 år med "Flyget" i Arboga*. Arboga 1995.
 Oldén, Göran. *Arboga stads kärna. Bebyggelsehistoria och byggnadsordning*. Arboga 2000.
 Rydbeck, Sven. *"Snickare och snickerifabriker i Arboga"*. Hembygdsföreningen Arboga minne. Arboga 1990.
 "Saneringen av södra stadsdelen klar 1971." *Folket* 1967–01–05.
 "Skandinaviska Enskilda Banken i Arboga." *Bärslagsbladet* 1981–06–10.
 "Svenska Handelsbanken i Arboga." *Bärslagsbladet* 1981–06–10.
 Vikström, Eva. *Bruksandan och modernismen. Bruksamhälle och folkhemsbygge i Bergslagen 1935–1975*. Stockholm 1998.

TEXT

Maria Mellgren, Västmanlands läns museum.

FOTO

Anders Forsell, Västmanlands läns museum.

FORMGIVNING

Emelie Söderlund.

OMSLAGSBILD

Fyra punkthus byggdes i stadsdelen Brattberget i mitten av 1960-talet.

BAKSIDESBILD

Fönster med vitmålade omfattningar på fasad i stadsdelen Vasastaden i Arboga.

Västmanlands läns museum har under arbetet med kommunberättelserna inom projektet Modernismen i Västmanland kommunicerat med Agneta Niklason och Anna Lina Nordquist, Arboga kommun. Jonas Jansson, Västra Mälardalens myndighetsförbund.

Med projektet *Modernismen i Västmanland* vill Länsstyrelsen i Västmanlands län och Västmanlands läns museum lyfta fram länets moderna historia och bebyggelsemiljöer. Tidsperioden är av stor vikt för länets framväxt och har satt avtryck i den fysiska miljön som är både omfattande och komplexa. Inom projektet uppmärksammar vi länets moderna kulturarv så att modernismens kulturhistoriska värden och kvaliteter inte går förlorade. Läs mer på projektets hemsida: www.modernismen.se



MODERNISMEN
I VÄSTMANLAND



västmanlands läns
MUSEUM

– en del av Landstinget Västmanland



Länsstyrelsen
Västmanlands län

